

**МІНІСТЕРСТВО ОСВІТИ ТА НАУКИ УКРАЇНИ
УМАНСЬКИЙ НАЦІОНАЛЬНИЙ УНІВЕРСИТЕТ САДІВНИЦТВА**

Кафедра плодівництва
і виноградарства

ФОРМУВАННЯ Й ОБРІЗУВАННЯ ГОРІХОПЛІДНИХ КУЛЬТУР

Методичні вказівки
до вивчення дисципліни „Спеціальне
плодівництво” студентами IV і V курсів
денної та заочної форм навчання
факультету плодоовочівництва, екології
та захисту рослин (спеціальність – 203
„Садівництво, плодоовочівництво та
виноградарство”)

Методичні вказівки до вивчення дисципліни „Спеціальне плодівництво” студентами денної та заочної форм навчання факультету плодоовочівництва, екології та захисту рослин (спеціальність – 203 „Садівництво, плодоовочівництво та виноградарство”)

Методичні вказівки підготував:

доктор с.-г. наук, професор Яковенко Р.В.

кандидат с.-г. наук, доцент Чаплюцький А.М.

доктор філософії, викладач Чецький Б.О.

доктор філософії, викладач Кучер І.О.

викладач Трушев І.М.

Рецензент:

кандидат с.-г. наук, доцент Буцик Р.М.

Методичні вказівки схвалені і рекомендовані до видання кафедрою плодівництва і виноградарства та методичною комісією факультету плодоовочівництва, екології та захисту рослин Уманського НУС
Протокол № 3 від 05.02.2004 року

ФОРМУВАННЯ І ОБРІЗУВАННЯ ДЕРЕВ ГРЕЦЬКОГО ГОРІХА

Строки обрізування .

На півдні в районах з теплим кліматом обрізування горіхів проводять у кінці літа, восени та взимку. Ранньовесняного обрізування уникають через сокорух та сильний витік соку з ран. Пізньою весною і на початку літа дерева не обрізають через глибоке висихання ран і важке їх загоєння. Однак на півночі найбезпечнішим терміном для обрізування горіхів є травень. Обрізування можна починати з того моменту, коли нові прирости досягають довжини 5 см (фото 1). У цей час інтенсивного соковиділення не спостерігається. Обрізування слід проводити під час сухої та теплої погоди. В результаті зимового обрізування, формується занадто довгий період до загоєння ран, що сприяє їх зараженню грибковими хворобами (фото 2).



Фото 1

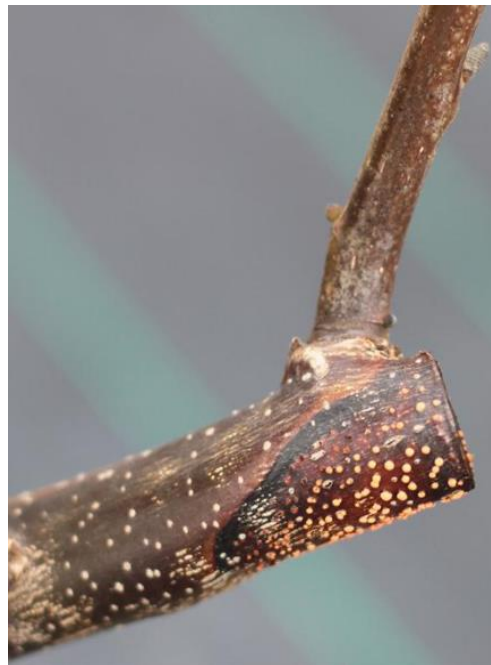


Фото 2

До осені навіть великі рани встигнуть загоїтися, що сприятиме кращій перезимівлі. Витікання соку з місць зрізу пагонів ранньою весною до вегетації (березень, початок квітня) перешкоджає загоєнню ран і послаблює дерева спричинюючи здрібніння плодів в поточному сезоні та значного зменшенням

або відсутності плодоношення на другий рік після такого обрізування. Відсутність витоку соку в обрізаних деревах в цей період може свідчити про незадовільний стан кореневої системи або брак вологи в ґрунті. Санітарне обрізування, обрізування невеликих гілок і прищипування пагонів можна виконувати до кінця серпня. Для підтримки належного стану горіхових дерев, діаметр зрізаних гілок не повинен перевищувати 5 см. Рани з більш товстих гілок гояться значно довше, провокуючи розвиток хвороби деревини. З часом це призводить до ослаблення та передчасної загибелі дерев.

Формування крон.

У дерев грецького горіха можна формувати без'ярусну, лідерно-без'ярусну, змінено-лідерну, поліпшено-ярусну, чашоподібну крони.

Без'ярусну крону формують з 6–8 основних гілок першого порядку з кутами відходження понад 40–45°, розміщуючи їх на центральному провіднику через 25–50 см одна від одної, при висоті штамба 80–100 см. На основних гілках через 40–60 см закладають гілки другого порядку галуження. Формують крону помірним і слабким обрізуванням – занадто довгі провідники гілок укорочують до 60–70 см, вирізують "на кільце" зайві та пошкоджені розгалуження.

Лідерно-без'ярусну крону вважають перспективною для скороплідних форм грецького горіха. За конструкцією вона істотно не відрізняється від попередньої крони, лідер зберігається протягом усього періоду експлуатації. При формуванні крони небажано вкорочувати однорічний приріст, оскільки від місця обрізування він може усихати до 20 см і більше, що зумовлено анатомічними особливостями цих стеблових утворень. Недоцільно вирізувати "на кільце" гілки, розміщені безпосередньо на лідері, що спричиняє утворення на ньому тріщин – такі зайві гілки краще вкорочувати на пеньки 1–1,5 см завдовжки.

Змінено-лідерну крону формують з 4–6 основних гілок першого порядку з кутами відходження понад 30° і розміщеними на центральному провіднику по вертикалі через 45–60 см одна від одної; штамп формують близько 2 м

заввишки. Після закладання останньої основної гілки центрального провідника відхиляють від вертикального положення і перетворюють у бічну основну гілку. Високий штаб у промислових садах полегшує виконання механізованих робіт, а після закінчення експлуатації насадження 2-метрові штаби можна використати як цінну сировину для деревообробної промисловості.

Полішено-ярусну крону формують з 5–7 основних бічних гілок, розміщених розріджено в двох ярусах; у першому закладають 3–4 гілки першого порядку з відстанню між ними не менш як 10–15 см, у другому – 2–3 розріджено розміщених основних гілки на відстані 90–100 см від першого ярусу (Фото). Після закладання основних гілок центральний провідник укорочують на бічну гілку. Висота штаба – 70–80 см. При формуванні крони пагони подовження основних гілок укорочують лише тоді, якщо одна з них є конкурентом центрального провідника.



Чашоподібну крону формують зі штабом 100–120 см заввишки з 3–4-х основних гілок першого порядку, розміщуючи їх на лідері через 20–25 см по вертикалі з кутами розходження 90–120°. Після закладання верхньої основної бічної гілки центрального провідника над нею вкорочують. Гілки другого і третього порядків галуження закладають через 40–60 см одна від одної.

У скороплідних форм крону можна не формувати; вирізують лише

пошкоджені гілки, а штабб залишають не більш як 100 см заввишки. Природні, вільноростучі крони формуються і в усіх типах приватних насаджень, навіть штаббів нерідко не виділяють, що здебільшого не впливає негативно на ріст і продуктивність дерев.

Обрізування плодоносних дерев. Після закінчення формування і вступу дерев у промислове плодоношення обрізування зводиться в основному до проріджування – щороку або через рік видаляють пошкоджені, сухі, зайві гілки, що загущують крону; при цьому зайві, особливо сильні вертикальні, вкорочують переведенням на нижні бічні розгалуження, уникаючи великих ран на центральному провіднику і основних гілках. У загущених насадженнях об'єм крони можна обмежувати не більш як на 15–20% для поліпшення освітлення. Після підмерзання гілок у суворі зими обрізують дерева у травні – червні або наступного року – пошкоджені гілки вкорочують на нові сильні прирости, що утворилися зі сплячих бруньок нижніх живих частин гілок різних порядків галуження; гілки, що загинули повністю, вирізують "на кільце". Рани обов'язково замазують садовим варом або олійною фарбою.

ФОРМУВАННЯ І ОБРІЗУВАННЯ ЛІЩИНИ

Кущоподібну надземну частину починають формувати через 2 роки після закладання насадження, коли утвориться значна кількість прикореневих паростків, визначиться активність їх розвитку і напрямок росту. На третій-четвертий рік видаляють зайві, невдало розміщені, слабкі паростки, залишаючи кращі, добре розвинені, віддалені один від одного; кількість останніх у кущі залежить від площі живлення та умов вирощування. У насадженнях з площею живлення близько 25 м² основних стовбурів залишають 6–8 і, крім того, 2–3 запасних, якими можна замінити пошкоджені з основних, або ж згодом їх вирізують, при більших площах живлення в нашій країні пропонується формувати 10–12 стовбурів, в Азербайджані – 20 продуктивних стовбурів та 10 паросткових пагонів.

Надалі формування полягає в регулярному (двічі на рік – у лютому і червні) вирізуванні новоутворених паростків. Однорічний приріст крон не вкорочують, видаляють сухі, пошкоджені та зайві гілки в місцях загущення. Таке обрізування застосовують до 20–25-річного віку насадження. Потім, коли послаблюється ріст пагонів, знижується врожайність, з'являються ознаки всихання, приступають до омолодження надземної частини – старі стовбури зрізують біля поверхні ґрунту на висоті 5–8 см і замінюють новими, вирощеними з молодих паростків. Таке омолодження можна робити поступово – старі стовбури замінюють новими почергово протягом чотирьох-семи років, або одночасно – в один рік вирізують усі старі стовбури. Після одночасного омолодження плодоношення починається на третій-четвертий рік, тому в один рік омолоджують надземну систему лише частини (до 15–20%) площі насадження. Обрізувати доцільно рано навесні після цвітіння, але до появи листків.

У ряді країн, зокрема в США, перевагу віддають формуванню штаббових одностовбурних дерев, що зручніші для механізованого догляду та збирання врожаю. Крім того, деякі вітчизняні сорти (Дар Павленка, Ракетний) в штаббових деревних насадженнях забезпечують вищу врожайність. При формуванні лідерної крони обрізування зводиться до видалення пагонів на штаббах 40–60 см заввишки та пристовбурних кореневих паростків, вертикальних і зайвих приростів у загущених частинах крон. Основних гілок у кроні формують не більше шести-семи з ярусним та без'ярусним їх розміщенням. Після 15-річного віку частину найстаріших гілок укорочують на 3–5-річний приріст, решту з послабленим ростом пагонів – на 2–3-річний для активізації ростових процесів; при цьому доцільно посилити удобрення. У фундука можна формувати й чашоподібну безлідерну крону з 5–6 основних гілок. Центр крони після вирізування лідера має бути завжди відкритим, тому в ньому видаляють новоутворені прирости, насамперед вовчки на нижніх частинах основних гілок. У плодоносних дерев щорічно обрізують бічні гілки другого порядку галуження, щоб посилити ріст пагонів, підвищити якість врожаю.

ВИКОРИСТАНА ЛІТЕРАТУРА

1. Собко В., Круліковський І. Підготовка ґрунту під посадку Волоського горіха та догляд. Садівництво і виноградарство. Технології та інновації. 2018. №5. С.23-24.
2. Яковенко Р. Горіхова баста. Садівництво по-українськи. 2021. №1. С.96-97.
3. Мелешко К., Як правильно закласти горіховий сад. Садівництво і виноградарство. Технології та інновації. 2018. №5. С.13-15.
4. Пахно А. Паутов Ю. Фундук *Corylus maxima*. Дніпропетровськ, 2012. 84 с.
5. Косенко І. С., Опалко А. І., Опалко О. А. Фундук: прикладна генетика, селекція, технологія розмноження і виробництва. К.: Наук. думка, 2008. 255 с.